

**Opinia Zespołu Lokalnej Współpracy**  
**dotycząca ustaleń zaprezentowanych podczas Narady Urzędzeniowej**

W dniu 27.03.2025 r. bezpośrednio po Naradzie Urzędzeniowej Zespół Lokalnej Współpracy zebrał się w siedzibie Nadleśnictwa Bęłchatów, aby zaopiniować ustalenia zaprezentowane podczas Narady Urzędzeniowej.

Zespół Lokalnej Współpracy opiniuje pozytywnie przedstawiony zakres prac przygotowawczych oraz terminarz (harmonogram) realizacji kolejnych działań w ramach opracowywania PUL na lata 2027-2036.

Zespół wnioskuję o czynny udział w spotkaniach terenowych mających na celu określenie funkcji obszarów będących przedmiotem opracowania oraz sposobu prowadzenia gospodarki leśnej na ich terenie.

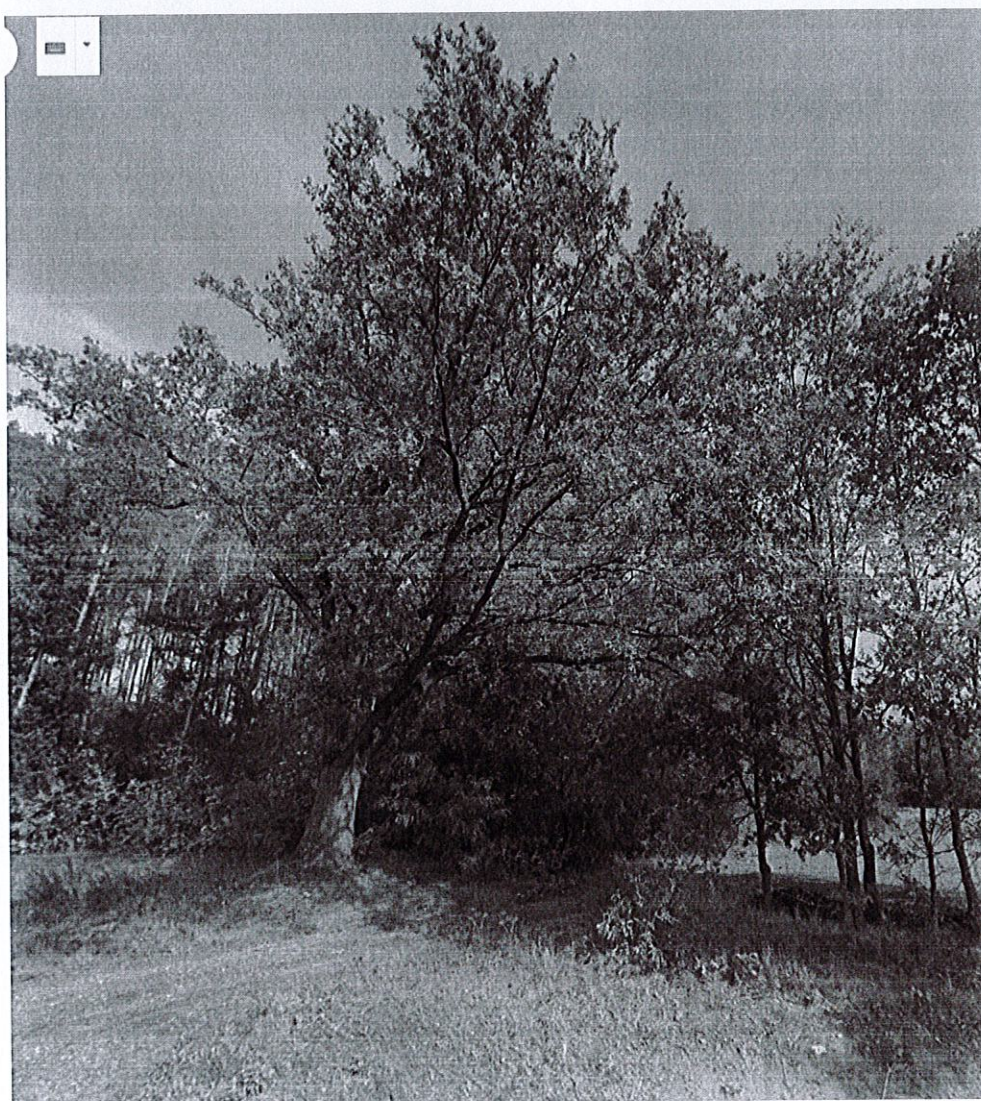
Do dnia dzisiejszego zostały złożone trzy wnioski dotyczące:

- objęcia ochroną pomnikową (załącznik nr 1 do niniejszej opinii);
- zabezpieczenia lasów przed pojazdami spalinowymi (załącznik nr 2 do niniejszej opinii);
- obszaru lasu o zwiększonej funkcji społecznej (załącznik nr 3 do niniejszej opinii).

*Katarzyna Powieśko*  
*Adam Chal Jelen*



Zgłaszamy do objęcia ochroną pomnikową dęb rosnący w rejonie drogi Wólka Łekawska – Łekawa.  
Drzewo – dąb o obwodzie pnia powyżej 130 cm, znajduje się na działce będącej w zarządzie LP.

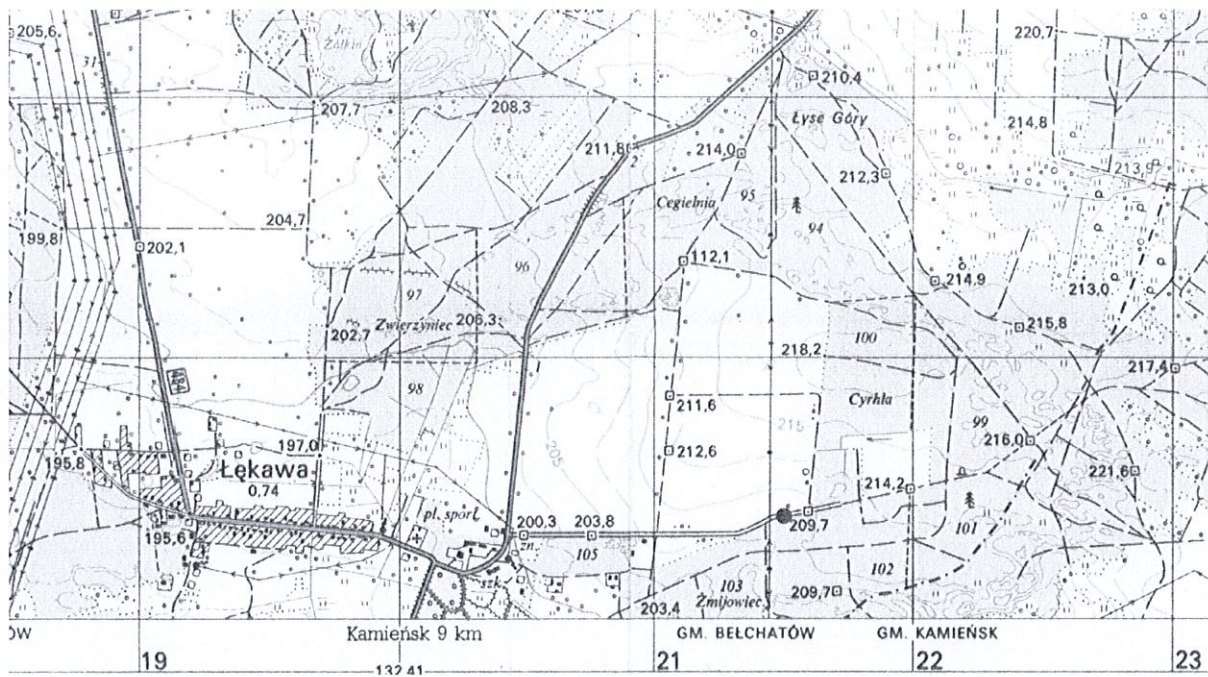




W imieniu mieszkańców wsi Łęka zgłaszamy do objęcia ochroną pomnikową drzewo – dąb o obwodzie pnia powyżej 130 cm znajduje się na działce będącej w zarządzie LP.







Zgłaszam potrzebę zabezpieczenia terenu przed pojazdami spalinowymi np. samochody, motocykle i quady, wskazanego przez nadleśnictwo jako obszar rekreacji i aktywności w okolicach strzelnicy i jeziora (Ługu pierwszego).

Uzasadnienie,

Niestety zjawiskiem powszechnym staje się wjeżdżanie samochodem pod sam brzeg jeziora, wyścigi quadów i motocykli.

Sytuacja taka powoduje dyskonfort osób spacerujących i aktywnie uprawiających różne dyscypliny sportowe na terenie lasu oraz zagraża bezpieczeństwu.

Pojazdy spalinowe generują duży hałas, powodują degradację terenu oraz zagrażają spacerującym osobą. Czasem osoby przebywające na terenie lasu muszą wręcz uciekać przed nadjeżdżającymi np. quadami, by nie doszło do nieszczęśliwego wypadku.

Propozycja rozwiązania,

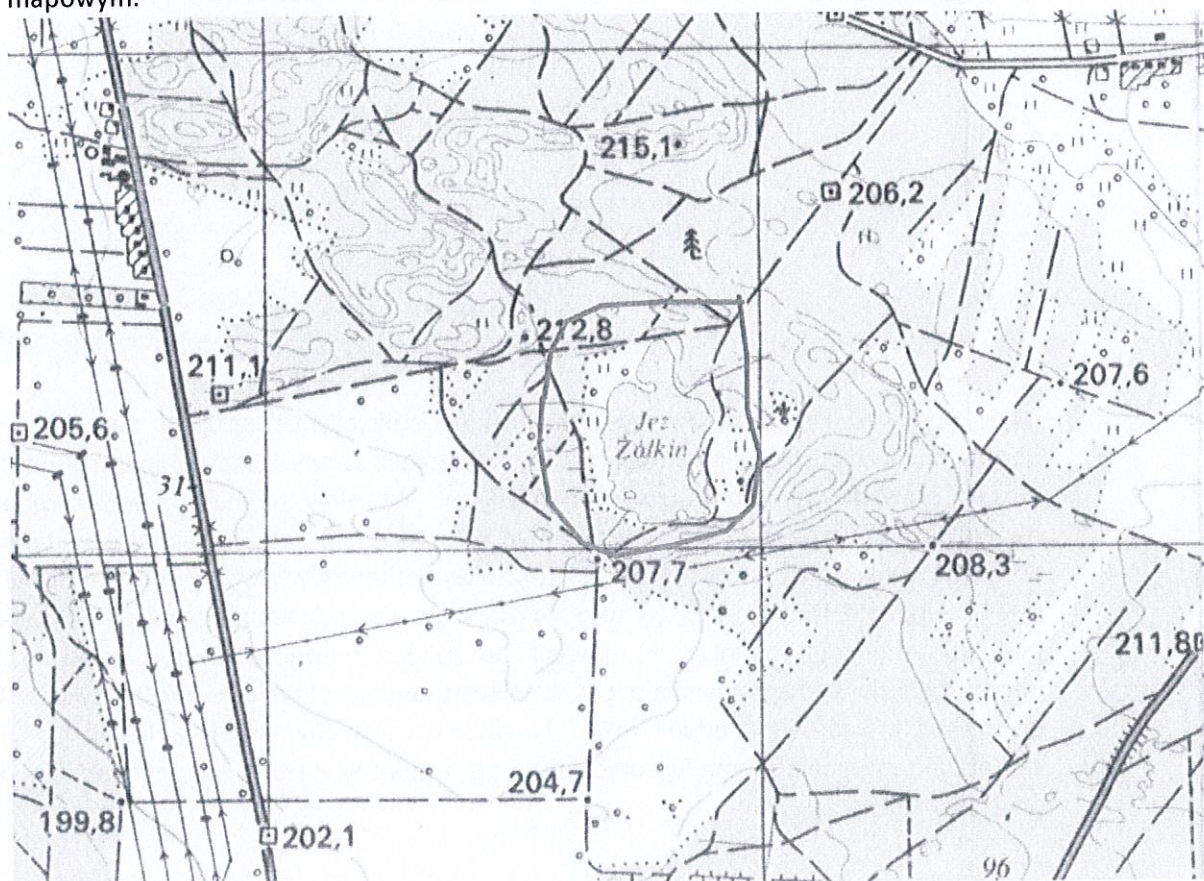
1 wyznaczyć miejsca postoju w raz z oznakowaniem dla pojazdów, na drogach wejściowych prowadzących do lasu, w zakresie możliwym do zrealizowania przez nadleśnictwo,

2 rozważenie ustawienie barierek, szlabanów ograniczających przejazd pojazdów spalinowych,



Do objęcia lasu społecznego proponujemy objąć następujące obszary:

1. Teren wokół jeziora Żółkin, które znajduje się w rejonie miejscowości Wólka Łękańska. Obszar ten ma kluczowe znaczenie nie tylko ze względu na walory rekreacyjne i turystyczne (cel wycieczek pieszych i rowerowych, miejsce zbierania grzybów) ale również jako jeden z nielicznych zbiorników wodnych w okolicy stanowi miejsce lęgowe dla wielu ptaków. Zachowanie otuliny drzew wokół zbiornika spowolni parowanie poprzez ograniczenie nasłonecznienia, co staje się kluczową kwestią w czasach niedoborów wody. Rejon zaznaczono na wycinku mapowym.



2. Teren wokół źródła i cieków wodnych w rejonie miejscowości Emilin. Znakomity przykład mieszanego lasu gdzie nie brakuje wody. W rejonie tym spotyka się występowanie świerka. Rejon ten charakteryzuje się walorami turystycznymi i rekreacyjnymi. Znajdująca się niedaleko wiatka przyciąga zarówno pieszych jak i rowerzystów. Miejsce jest lubiane i uczęszczane przez grzybiarzy. Rejon zaznaczono na wycinku mapowym.





3. Rejon obszarów leśnych Chmielowiec-Sadulaki z istniejącymi bunkrami stanowiącymi linię obrony Widawki z 1939 roku. Wnosimy o wyznaczenie pasa szerokości minimum 30 metrów od ścieżek prowadzących pomiędzy tymi obiektami. Wnosimy również o wyznaczenie drogi rowerowej i oficjalnego szlaku turystycznego prowadzącego pomiędzy tymi obiektami. Teren pomiędzy bunkrami oparty jest z jednej strony o wyniesienia wydmowe a z drugiej strony dotyka terenów podmokłych doliny Widawki co czyni go szczególnie malowniczym. Warto szlak pomiędzy bunkrami wykorzystać również do działań edukacyjnych np. ustawienia tablic informacyjnych, wyznaczenia miejsc odpoczynku itp. gdyż jest to miejsce często wykorzystywane do pieszych wędrówek, odpoczynku czy zbierania grzybów. Miejsce lokalizacji bunkrów zaznaczono na mapie. Pomiedzy obiektami poprowadzony został nieoficjalny szlak wytyczony przez miłośników historii.



4. Teren wokół zbiornika Wawrzkowizna, sięgający do granicy z doliną rzeki Rakówka na północy oraz obszar na południe od dawnego ośrodka wypoczynkowego Babie Lato. Obszar stanowi centrum wypoczynku dla mieszkańców Bełchatowa i okolicznych miejscowości, pełni funkcje wypoczynkowe dla całych rodzin i jest celem licznych wycieczek pieszych i rowerowych. Zimą obszar jest chętnie odwiedzany przez miłośników morsowania. Las wokół zbiornika daje przyjemny cień w upalne miesiące. Jesienią jest chętnie odwiedzany przez miłośników grzybobrania. Podmokłe tereny Wawrzkowizny są miejscem gniazdowania licznych gatunków ptaków, w tym łabędzi. Meandrująca rzeka Rakówka zachowuje w tym rejonie swój dziki charakter a tamy budowane przez bobry spowalniają spływ wody tworząc naturalną retencję. Podmokłe tereny doliny Rakówki są odwiedzane przez żurawie. Należy pamiętać również, że zachowanie otuliny drzew wokół zbiornika spowolni parowanie poprzez ograniczenie nasłonecznienia, co staje się kluczową kwestią w czasach niedoborów wody. Proponowany rejon zaznaczono na wycinku mapowym.





